



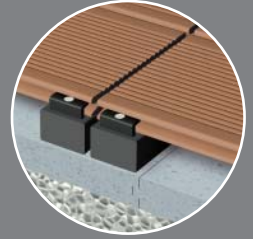
Made in Germany[®]

megawood

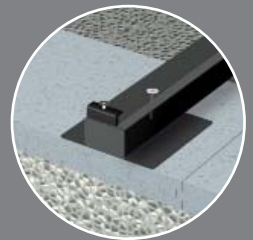


megawood[®]-terrassen

De bouwhandleiding



Montagevideo's
op internet onder:
www.megawood.de



Planningsprincipes



Welkom op uw nieuwe megawood®-terras!

Gefeliciteerd met uw aankoop van de splintervrije megawood®-terrasplanken en bedankt voor het in ons gestelde vertrouwen. Opdat u lang plezier zou beleven aan dit hoogwaardige en innovatieve product, dient u alle instructies in deze bouwhandleiding te volgen. Gebruik a.u.b. alleen origineel toebehoren van megawood® en neem de desbetreffende voorschriften in acht, om een optimaal resultaat te bereiken. Bij afwijking van deze bouwhandleiding en daardoor optredende gebreken kan helaas geen garantie worden gegeven.

De megawood®-bouwhandleiding vormt de basis voor alle legvarianten, ook wanneer deze niet expliciet in de bouwhandleiding zijn beschreven. Voor toepassingen die een KOMO-kwaliteitsverklaring vereisen, is een statisch voldoende gedimensioneerde, dragende en onbreekbare onderlaag als draagvlak voor de splintervrije megawood®-terrasplanken resp. -onderconstructie noodzakelijk.

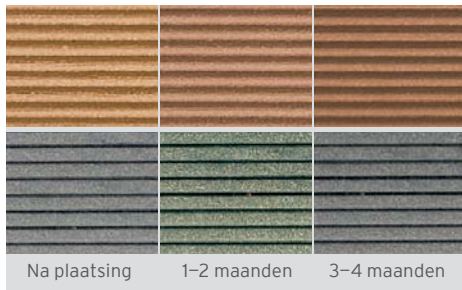
Algemene planningsprincipes voor open & gesloten terrassen

- » De opbouw kan als een verhoogd of gelijkliggend terras gebeuren.
- » Vermijd contact tussen de megawood®-constructie-elementen en de aarde!
- » Zorg voor een vaste, belastbare en vorstbestendige ondergrond.
Voorzichtig! Voorkom opstuwing van water!
- » Laat holle ruimten tussen onderconstructie en onderplaten, opdat een uitwisseling van warme en koude lucht plaatsvindt. Een goede ventilatie voorkomt opgestuwd water.
- » De planken mogen maximaal 5 cm over de laatste onderconstructie uitsteken.
- » Het is belangrijk dat alle gaten worden voorgeboord.
- » Neem de afstand tussen de constructiebalken in acht.
- » Neem de minimumafstand van 2 cm tot vaste bouwonderdelen in acht.
- » Neem de minimumafstanden van de dilatatievoegen in acht, opdat de constructie indien nodig ongehinderd kan uitzetten.
- » Hollekamerprofielen dienen altijd in de lengterichting van de planken te worden gelegd met ten minste 2% hellingshoek (2 cm per m), om blijvende beschadigingen van de holle kamers door binnendringend water te voorkomen.
- » De legrichting volgens de ingedrukte pijl op het verpakkingsetiket en in de plankgroef dient in acht te worden genomen.
- » Zorg voor voldoende ventilatie onder de planken, door de afstanden in acht te nemen.
- » In de productie zijn bepaalde maattoleranties in lengte, breedte en dikte niet uit te sluiten. Houd hier bij de montage rekening mee.
- » Hollekamerplanken mogen niet in een hoek groter dan 45° worden gezaagd.
- » Alle snijkanten van de splintervrije planken moeten worden afgekant (ca. 2 x 2 mm).
- » Voor speciale toepassingen (treden, rondingen, uitsparingen voor valpijpen of kolommen) en voor constructies waarbij de voorgeschreven hellingshoek niet kan worden uitgevoerd, dienen altijd de massieve splintervrije megawood®-terrasplanken te worden gebruikt.



Splintervrije terrasplank CLASSIC massief
21 x 242 mm (Jumbo)
L: 300, 360, 420, 480, 540, 600 cm
Kleur: basaltgrijs, natuurbruin, notenbruin

Algemene instructies



Kleur

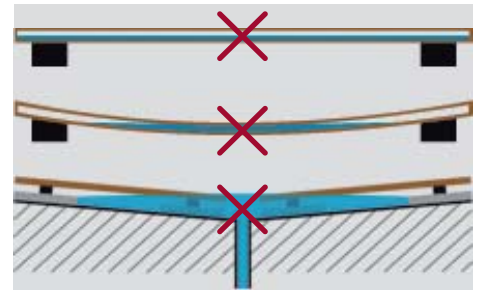
De splintervrije megawood®-terrasplank bestaat voor 75% uit houtvezels. Kleine kleurafwijkingen en nuances zijn gewenst en benadrukken het natuurlijke karakter van hout. Ze vormen geen reden tot reclamatie. Daarom dienen de planken vóór het leggen te worden gemengd. De kleur van het product zal nog wat veranderen en naargelang het zonlicht binnen enkele maanden zijn definitieve natuurlijke kleur krijgen.

Bij gedeeltelijk overdekte terrassen duurt dit wat langer.



Legrichting

Om een homogeen oppervlakte-effect te bereiken, dienen alle planken in dezelfde legrichting te worden gemonteerd. Deze richting wordt aangegeven door een pijl in elke plankgroef en op het verpakkingsetiket.



Hellingshoek en afwatering

Als bij de montage de voorgeschreven minimale hellingshoek van 2% (2 cm per meter) niet kan worden uitgevoerd, mogen uitsluitend massieve terrasplanken worden gebruikt, omdat opgestuwd water in het hollekamersysteem tot blijvende gevolgschade kan leiden (**dimensieverandering, opbolling of vorstschade**). Dit geldt voor alle legvarianten.

Belangrijk

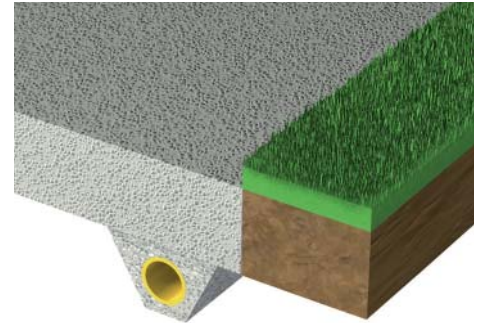
- » Er dient in elk geval voor een voldoende gedimensioneerde afwatering te worden gezorgd. Voorkom opgestuwd water en garandeer ook bij sterke regen een volledige afvoer van het water.
- » Terrassen moeten altijd met een hellingshoek van 2% worden aangelegd, opdat al het water van het gebouw kan wegvloeien. Ook het verloop van de volgende planken moet deze hellingshoek aanhouden, om ervoor te zorgen dat de planken door het regenwater worden gereinigd.

Open terras

Montage in 7 stappen.



De opbouw
stap voor stap
uitgelegd in een
filmpje:
www.megawood.de



Stap 1

- » Grondslag met 4% hellingshoek naar de drainage aanleggen. Drainage met min. 10 cm doorsnede veilig inwerken of goede wegsijpeling garanderen. Indien nodig gespecialiseerd bedrijf raadplegen.
- » Onderbouw van belastbaar, vorstbestendig en verdicht ballast- of grindbed.

Verhoogd terras: Aanvullen van de kiezelrand met grove kiezel zonder fijn aandeel tot 2 cm onder de gladde randplank.

Gelijkliggend terras: Afstand van de omlopende randsteen tot het terras 2 cm.



Stap 2

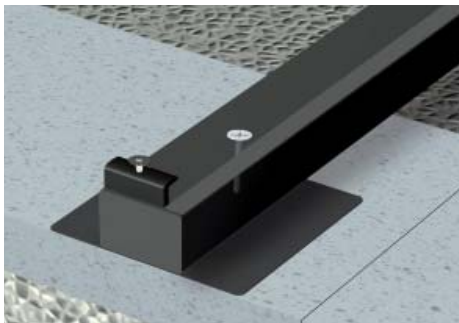
De constructiebalken worden uitsluitend dwars op de betonplaten gelegd en gelijkmatig in de hoogte uitgelijnd. De begin- en eindconstructiebalken dienen telkens dubbel te worden gelegd.

Houd een afstand van ten minste 2 cm tussen de onderconstructiebalken aan.

- » Als fundering betonplaten 100 x 25 x 5 cm leggen. Minimumafstanden en hellingshoek in acht nemen.

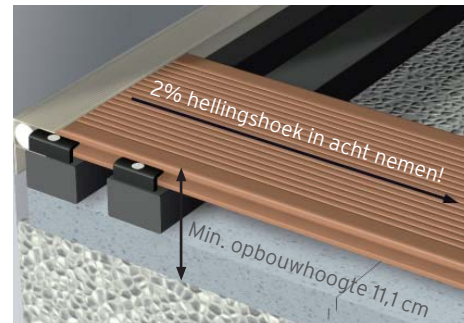
Belangrijk

- » De beide eerste, laatste en buitenste onderconstructiebalken moeten in de betonplaten worden vastgeschroefd, omdat de terrasplanken anders aan de uiteinden kunnen kromtrekken. Gebruik UK-bevestigingsschroeven 7,5 x 92 mm en boor de gaten altijd voor met een 6,5mm-boor.



Stap 3

- » Bij het leggen van de onderconstructie dient op het verband te worden gelet (zie stap 5).
- » Bij hoogteverschillen moeten compensatieplaten of rubberen pads worden gebruikt tot max. 20 mm, anders dient de onderbouw te worden aangepast. Let op het verband.
- » De onderconstructie niet koud tegen elkaar leggen. Minimumafstand van 1 cm aan kopzijde.
- » De afstand tussen de betonplaten niet opvullen.
- » De zelfklevende bevestigingstape dient zo te worden aangebracht, dat hij zich in het midden van de terrasplanklengte op de constructiebalk bevindt. Deze constructiebalk dient in de betonplaat te worden vastgeschroefd (zie algemeen aanzicht). Bij wildverband dient extra tape te worden ingepland.



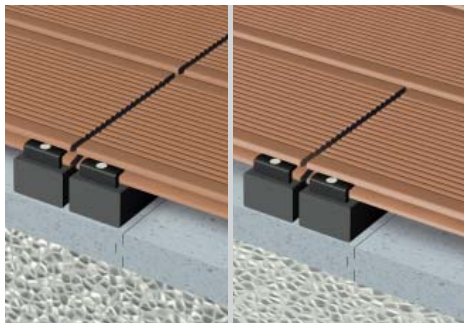
Stap 4

- » Steek de splintervrije terrasplank in het aluminium afsluitprofiel incl. schuimprofiel.
- » Begin de eerste terrasplank met 1 cm verplaatsing ten opzichte van de constructiebalk, om montage ruimte voor de randklemmen te creëren.
- » Gebruik voor alle volgende plankbevestigingen de zwarte bevestigingsklemmen.
- » Aan begin en einde van het terras dient altijd een dubbele onderconstructiebalk te worden gelegd. Schroef deze in de betonplaat vast, om excentrische belasting van de betonplaat te vermijden.

Belangrijk

- » Hollekamerprofielen moeten in lengterichting van de terrasplank worden gelegd met een hellingshoek van minstens 2%.
- » Randklemmen vast aanhalen. Aanhaalmoment correct instellen, om afbreken en stukdraaien van de schroeven te voorkomen.

Open terras

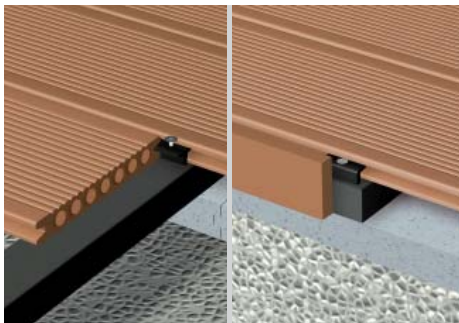


Stap 5

Gelijktijdige plaatsing van de terrasplanken (afbeelding links, rijverband) en wisselende plaatsing (afbeelding rechts, wildverband) bij een max. oppervlakte van 12 x 12 m

Belangrijk

- » Aan de voegen moeten de constructiebalken dubbel worden gelegd en dient een afstand van ten minste 2 cm tussen de onderconstructiebalken te worden aangehouden! Beide onderconstructiebalken moeten in de betonplaat worden vastgeschroefd. De voegen tussen de terrasplanken moeten minimaal 0,7 cm groot zijn. Randklemmen vast aanhalen. Aanhaalmoment correct instellen, om afbreken en stukdraaien van de schroeven te voorkomen. Houd rekening met de technische maattoleranties.
- » Bij oppervlakken groter dan 12 x 12 m moet een volledige dilatatievoeg van minstens 4 cm worden aangehouden (bijv. kiezelrand, bloemenperkje of andere geschikte maatregelen).

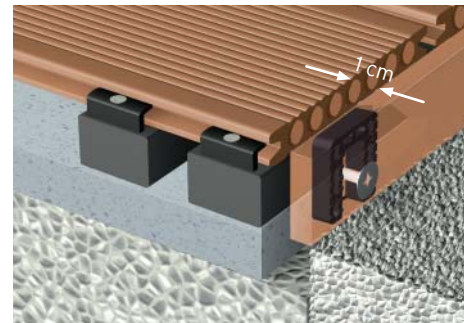


Stap 6

- » Gebruik voor de bevestiging van de terrasplanken de zwarte bevestigingsklemmen (niet vergeten voorboren!) en draai deze met behulp van de bijgeleverde schroeven losjes in de constructiebalken (zie afb. links), omdat anders de volgende terrasplank niet mooi passend kan worden geplaatst. Schuif er vervolgens de volgende terrasplank tegen, tot de bevestigingsklem horizontaal ligt. Draai de schroef weer losjes aan. Herhaal dit voor de volgende terrasplanken.
- » Gebruik als afsluiting de randbevestigingsklemmen en breng aan het einde van een constructiebalk een gladde randplank aan (met schroef 4 x 50 VA*, zie afb. rechts).

Belangrijk

- » Splintervrije megawood®-terrasplanken niet spannen, omgorden of forceren.
- » Als de plaatsing voltooid is, de bevestigingsklemmen vast aandraaien. Aanhaalmoment correct instellen, om afbreken en stukdraaien van de schroeven te voorkomen.



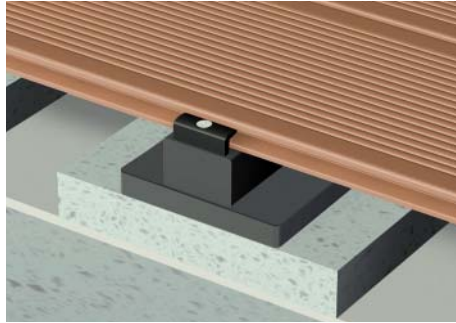
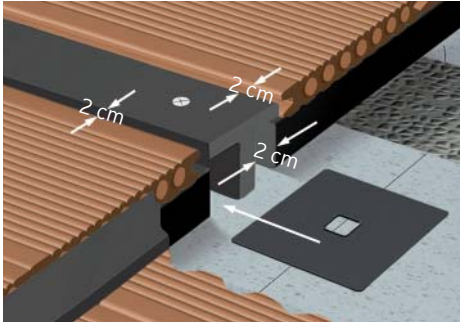
Stap 7

Voeg tot gladde randplank omlopend 1 cm.

Belangrijk

- » Aan de kopzijden van de terrasplanken een gladde randplank met afstandhouder aan de constructiebalk bevestigen (met schroef 4 x 50 VA*), om de waterafvoer te garanderen.

Speciale varianten



Speciale variant A

Gebruik van het voegprofiel bij een terrasoppervlakte van meer dan 12 x 12 m. Schroef het voegprofiel in de betonplaat vast in lengte- of dwarsrichting van de terrasplanken (met schroef 5 x 90 VA*, boorgat Ø 8 mm). De basishoogte voor het voegprofiel is afgestemd op de massieve 21mm-terrasplank. Bij gebruik van de massieve of holle 25mm-planken voor een open terras dienen compensatieplaten en onderleggers te worden gebruikt, om het hoogteverschil te compenseren.

Belangrijk

- » Tussen terrasplank, onderconstructiebalk en voegprofiel dient een afstand van ten minste 2 cm aan beide zijden te worden aangehouden!

Speciale variant B

Dakterras

Constructiebalk op bestaande beschermemat met stoeptegel 400 x 400 x 50 mm vastschroeven, voor hoogtecompensatie onderplaten 150 x 150 x 15-25 mm gebruiken en compensatieplaten monteren. Bevestiging van de onderconstructie op stoeptegels met UK-bevestigingschroeven.

Bij montage zonder voorgeschreven hellingshoek van minstens 2% uitsluitend massieve terrasplanken gebruiken, om opgestuwd water in het hollekamersysteem en daaruit voortvloeiende gevolgschade (dimensieverandering, opbolling of vorstschade) te voorkomen. Voor voldoende gedimensioneerde afwatering zorgen, opstuwing onmogelijk maken. Volledige waterafvoer garanderen.

Belangrijk

- » Aard van de constructie met architect of vakbedrijf overleggen.

Speciale variant C

Sanering van oude terrasbedekking

Belangrijk

- » De constructiebalken met onderplaat en compensatieplaten of rubberen pads monteren en niet direct op het oude oppervlak leggen, om waterafvoer te garanderen.
- » Bevestiging van de onderconstructie aan de oude terrasbedekking.
- » Opbouw alleen mogelijk bij voldoende afwatering van de oude bedekking met een hellingshoek van 2%. Opstuwing van water onmogelijk maken.

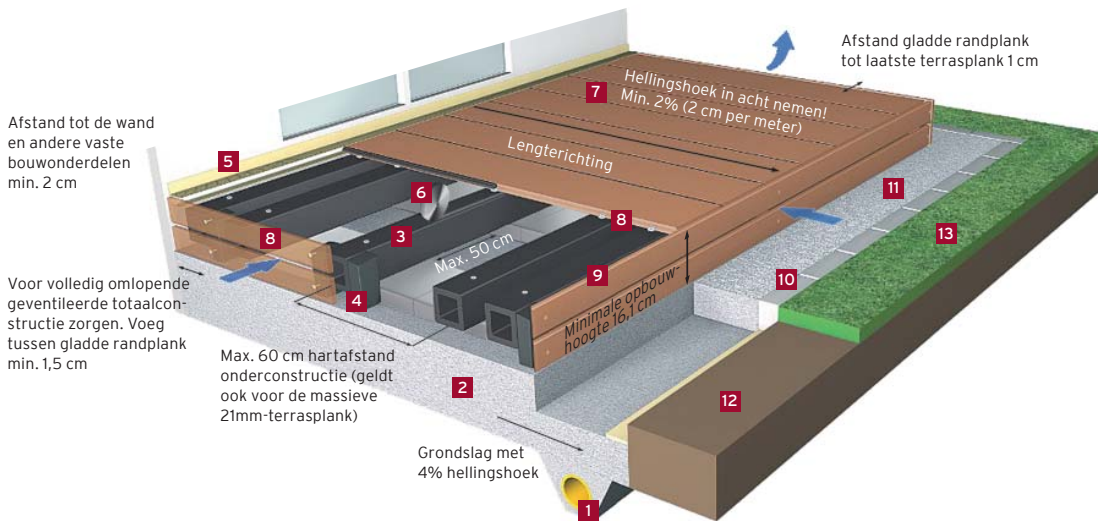
Gesloten terras

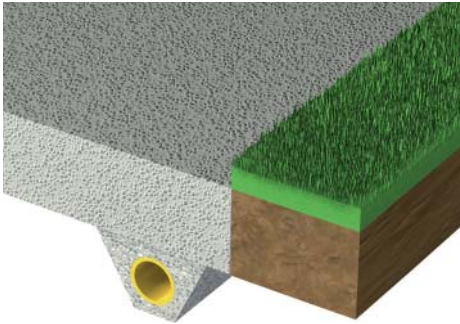
De constructie van het gesloten terras verschilt in enkele punten van het open terras. Deze worden hierna beschreven. Basisvoorwaarde is een verhoogde en volledig omlopend geventileerde totaalconstructie. De megawood®-groeflijst vult perfect passend de voeg tussen uw terrasplanken en vangt optredende krachten flexibel op. Bij een vrij gekozen onderconstructie (bijv. bangkirai) kan uw garantie eventueel vervallen, omdat wij voor hieruit resulterende schade geen aansprakelijkheid kunnen aanvaarden. Indien u toch voor een andere onderconstructie kiest, is een vervanging van de megawood®-schroeven door bijv. geschikte houtschroeven absoluut noodzakelijk. Fundering en speciale varianten zijn hetzelfde als bij het open terras. De algemene planningsprincipes gelden ook hier.

Belangrijk

» Splintervrije megawood®-terrasplanken niet spannen, omgorden of forceren.

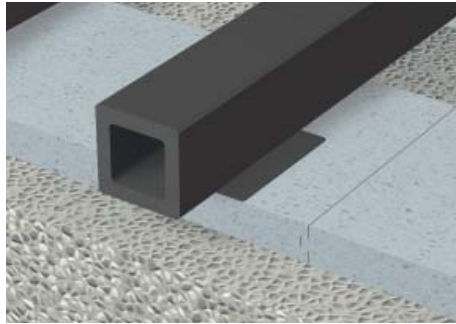
- 1 Drainage
- 2 Belastbaar ballast- of grindbed (vorstbestendig)
- 3 Constructiebalken 90 x 90 mm op betonplaten (100 x 25 x 5 cm)
- 4 Bevestigingsblok (constructiebalk 60 x 40 mm)
- 5 Aluminiumprofiel als afsluitlijst naar de huisgevel
- 6 Zelfklevende beveiligingstape in het midden op de constructiebalk plakken
- 7 Splintervrije megawood®-terrasplanken met groeflijst
- 8 Roestvrijstalen klem
- 9 Gladde randplank als omlopende terrasafsluiting
- 10 Omlopende randstenen op zand of mager beton
- 11 Kiezelrand omlopend
- 12 Tuinaarde
- 13 Gazon





Stap 1

- » Grondslag met 4% hellingshoek naar de drainage aanleggen. Drainage met min. 10 cm doorsnede veilig inwerken of goede wegsijpeling garanderen. Indien nodig gespecialiseerd bedrijf raadplegen.
- » Onderbouw van belastbaar, vorstbestendig en verdicht ballast- of grindbed.

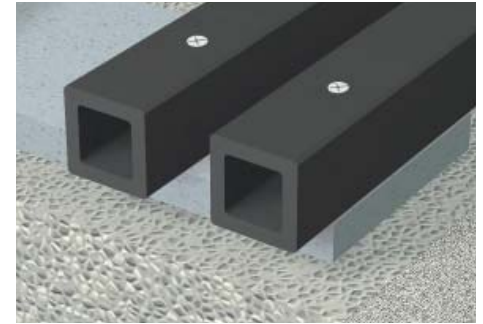


Stap 2

- » Als fundering een betonplaat 100 x 25 x 5 cm leggen. Minimumafstanden en hellingshoek in acht nemen (min. 2 cm per meter)!
- » Uitsluitend constructiebalken van 9 x 9 cm gebruiken, om voldoende ventilatie te garanderen.
- » Bij hoogteverschillen moeten compensatieplaten of rubberen pads worden gebruikt. Max. 2 cm. Let op het verband.

Belangrijk

- » De constructiebalken aan de onderzijde tussen de betonplaten van gaten voorzien (diameter 20 mm), om afvoer van het water mogelijk te maken.
- » Zorg ervoor dat de opbouw ten minste 16,1 cm bedraagt (onderkant betonplaat tot bovenkant terrasplank).
- » Onderconstructie en betonplaten niet opvullen!



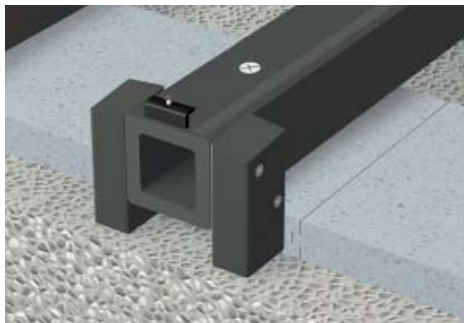
Stap 3

- » Aan begin en einde van het terras dient altijd een dubbele onderconstructiebalk van 9 x 9 cm te worden gelegd, om excentrische belasting van de betonplaten te voorkomen.
- » De constructiebalken aan de lange buitenrand met de betonplaten gelijkliggend laten afsluiten.
- » De constructiebalken aan de kopzijde max. 5 cm over de betonplaat laten uitsteken.
- » De onderconstructie niet koud tegen elkaar leggen. Minimumafstand van 1 cm aan kopzijde.

Belangrijk

- » De beide eerste en laatste onderconstructiebalken moeten in de betonplaten worden vastgeschroefd.
- » Houd een afstand van ten minste 2 cm tussen de onderconstructiebalken aan.

Gesloten terras

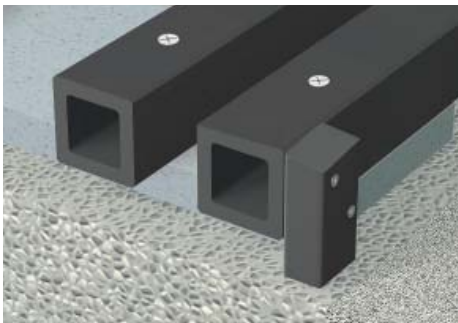


Stap 4

- » Bevestigingsblok (door opdrachtgever te bouwen met constructiebalken 60 x 40 mm) gelijkliggend vastschroeven aan constructiebalken 90 x 90 mm (schroeven 5 x 60 VA*), om de montage van de gladde randplank mogelijk te maken (schroeven 4 x 50 VA*).
- » Het bevestigingsblok aan de bovenzijde afschuiven, om de waterafvoer mogelijk te maken.
- » De zelfklevende bevestigingsstape dient zo te worden aangebracht, dat hij zich in het midden van de terrasplanklengte op de constructiebalk bevindt. Deze constructiebalk dient in de betonplaat te worden vastgeschroefd (zie algemeen aanzicht).

Belangrijk

- » Bij de voeg tussen gladde randplanken dienen 2 bevestigingsblokken te worden aangeschroefd. Stootvoeg min. 1 cm.



Stap 5

Hoekoplossing

- » Aan de kopzijden slechts één bevestigingsblok (constructiebalk 60 x 40 mm) vastschroeven.
- » Het bevestigingsblok aan de bovenzijde afschuiven, om de waterafvoer mogelijk te maken.

Belangrijk

- » De afstand van de vastgeschroefde bevestigingsblokken aan de kopzijde en langszijde mag niet meer dan 50 cm bedragen.



Stap 6

- » Steek de splintervrije terrasplank in het aluminium afsluitprofiel incl. schuimprofiel.
- » Begin de eerste terrasplank met 1 cm verplaatsing ten opzichte van de constructiebalk, om montageruimte voor de zwarte randklemmen te creëren.

Belangrijk

- » Een gesloten terras moet altijd met een hellingshoek van 2% worden gelegd, om plassen op het oppervlak te voorkomen.
- » Bij niet-gebruik van aluminium afsluitprofielen dient een minimale afstand van 2 cm tot vaste bouwonderdelen te worden aangehouden.



Stap 7

- » Gebruik voor de bevestiging van de terrasplanken roestvrijstalen bevestigingsklemmen en draai deze met behulp van de bijgeleverde schroeven stevig in de constructiebalken vast. Aanhaal-moment correct instellen, om afbreken en stukdraaien van de schroeven te voorkomen.
- » Leg in elke plankgroef, zonder spanning (niet trekken), een megawood®-groeflijst en snijd deze aan elke zijde ca. 2 cm langer aan het plankeinde af.
- » Gelijkliggende of wisselende legwijze mogelijk (zie stap 5 open terras).
- » Roestvrijstalen klemmen en uitzetting leiden tot een technisch onvermijdelijke opbolling van de rubberen groeflijst!

Belangrijk

- » Splintervrije megawood®-terrasplanken niet spannen, omgorden of forceren.
- » De groeflijst mag tijdens de montage niet in volle zon liggen, omdat een verhoogde thermische uitzetting kan optreden. Vermijd stootvoegen!

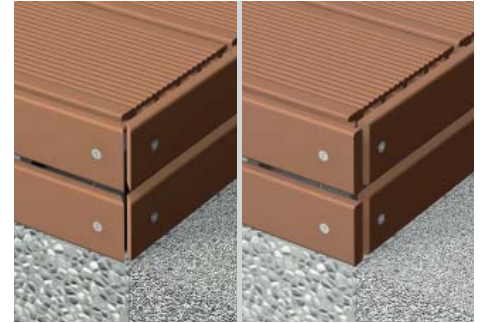


Stap 8

- » Leg de laatste terrasplank 1 cm verplaatst ten opzichte van de constructiebalk en bevestig deze met zwarte randklemmen.
- » Gebruik twee gladde randplanken als omlopende terrasafsluiting en bevestig deze met schroeven 4 x 50 VA* aan het bevestigde bevestigingsblok (constructiebalk 60 x 40 mm).

Belangrijk

- » Voor een volledig geventileerde onderconstructie is het noodzakelijk tussen de gladde randplanken een afstand van minstens 1,5 cm, en tussen de terrasplanken en gladde randplank omlopend een afstand van 1 cm te laten.



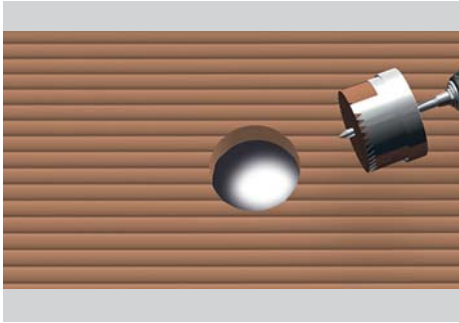
Stap 9

- » Gladde randplanken kunnen onder verstek worden gezaagd (variant links) of koud tegen elkaar worden gelegd (variant rechts).
- » Stootvoegen tussen gladde randplanken moeten een minimumafstand van 1 cm hebben.

Megalite-led-vloerspot

De megalite-led-vloerspots voor buitengebruik in de formaten 'Mini' (d = 34 mm) en 'Maxi' (d = 60 mm) zijn de visuele aanvulling op de splintervrije megawood-terrasplanken. Beide formaten zijn verkrijgbaar in de kleuren blauw en warmwit. Met 0,4 watt (Mini) resp. 0,9 watt (Maxi) energieverbruik zijn ze bijzonder zuinig. Het ledlichtsysteem is uitgerust met een schemeringssensor en wordt automatisch in- en uitgeschakeld.



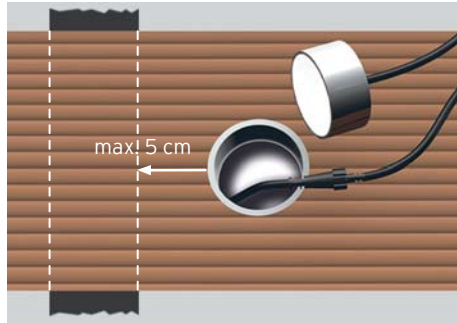


Stap 1

- » Lampgat met een gatboor 37 mm (Mini) resp. 64 mm (Maxi) uitboren.
- » De bevestigingsring afdichten met silicone die voor buitengebruik geschikt is.

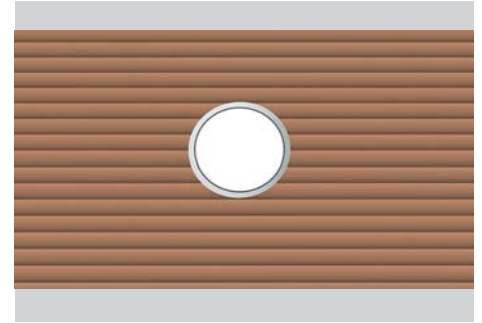
Belangrijk

- » Kabelverbindingen goed toegankelijk leggen, met waterdicht plakband inplakken. Transformator (IP 68) bij montage onder terras gebruiken.



Stap 2

- » Lampen max. 5 cm van een constructiebalk verwijderd inbouwen. Indien nodig een extra balk leggen.



Technische gegevens

- » D: 34 mm (Mini) resp. 60 mm (Maxi), H: 30 mm, rvs V4A
- » Vermogen/spanning: 0,4 W (Mini) resp. 0,9 W (Maxi)/12 V DC
- » Lampen/elektrische leiding: ca. 15 cm met stekker IP 68

Belangrijk

- » Bijgevoegde bouwhandleiding in acht nemen.

Onderhoudsinstructies

Algemene reinigings- en onderhoudsinstructies voor splintervrije megawood®-terrasplanken

Het hout-polymeermateriaal heeft als voordeel onderhoudsarm te zijn. Toch dient af en toe een reiniging te gebeuren, omdat milieu en gebruik altijd sporen achterlaten. Maar in de loop van de tijd vermindert de neiging tot zichtbare vuilopname en vormt zich een natuurlijke patina. Voor een normale reiniging mag principieel geen reinigingsmiddel worden gebruikt. Het vuil dient eerst met een droge bezem te worden verwijderd. Volstaat dit niet, dan kan het vuil met helder water (tuinslang) en een borstel worden afgewassen. Ook hier geldt: eerst bezem, dan pas water. Indien een grondige reiniging noodzakelijk is, kunt u een hogedrukreiniger gebruiken. Hierbij dient in elk geval een lage druk, een gepaste afstand tussen sproeikop en terrasplanken en een matige temperatuur te worden gekozen. Vlekken van fijn stof, zoals roet en metaalstof, maar ook verf- en lakvlekken dienen in elk geval te worden vermeden.



De reiniging
stap voor stap
uitgelegd in een
filmpje:
www.megawood.de



Reinigingsemulsie voor splintervrije megawood®-terrasplanken

Megaclean is een zeer doeltreffend, biologisch afbreekbaar concentraat met emulsiewerking. Het wateroplosbare, ontvettende product met enorm snelle dieptewerking verwijdert vet, olie, inkt, kool, kerosine, roet en andere hardnekkige verontreinigingen. Megaclean mag alleen bij een temperatuur boven de 15 °C worden gebruikt.

Alternatief

Vlekken kunnen ook met een draadborstel worden verwijderd. Omdat de planken helemaal gekleurd zijn, zal de bewerkte plek in het begin iets lichter zijn. Maar na enkele weken zal hij weer dezelfde kleur als de rest van het terrasoppervlak hebben.

Watervlekken

Bij gedeeltelijk overdekte terrassen kunnen zich aan de overgang tussen het overdekte en open gedeelte watervlekken vormen. Regenwater wordt over de terrasvloer tot aan het overdekte gedeelte gespoeld en droogt later op. Stofdeeltjes worden daarvoor tijdelijk vochtig gemaakt, drogen vervolgens op en blijven dan op het oppervlak liggen. Op het niet-overdekte gedeelte, dat voortdurend aan zon en regen is blootgesteld, is dit effect slechts gering en afhankelijk van de omstandigheden. De kwaliteit wordt hier echter niet door verminderd en dit verschijnsel vormt dan ook geen reden tot reclamatie. De watervlekken kunnen doorgaans met helder water en gewone reinigingsapparaten worden verwijderd. Dit effect neemt in de loop van de tijd af, maar kan niet helemaal worden vermeden.

Productprogramma terrasysteem



Splintervrije terrasplank PREMIUM massief

21 x 145 mm

L: 360, 420, 540 cm

Kleur: basaltgrijs, natuurbruin, notenbruin



Splintervrije terrasplank PREMIUM massief

21 x 242 mm (Jumbo)

L: 360, 420, 540 cm

Kleur: basaltgrijs, natuurbruin, notenbruin



Splintervrije terrasplank CLASSIC massief

21 x 145 mm

L: 300, 360, 420, 480, 540, 600 cm

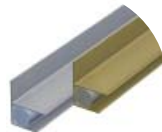
Kleur: basaltgrijs, natuurbruin, notenbruin



Gladde randplank

17 x 72 mm | L: 360 cm

Kleur: basaltgrijs, natuurbruin, notenbruin



Aluminiumprofiel

21 / 25 mm | L: 400 cm

Kleur: zilver / brons



Constructiebalk

40 x 60 mm | L: 360 cm



UK-bevestigingsschroef

7,5 x 92 mm incl. bit TX 30 en SDS-boor
6,5 mm voor constructiebalk 40 x 60 mm



Bevestigingsklem/randklem

incl. schroeven en bit



Groeflijst

21 / 25 mm | L: 25, 100 m



Roestvrijstalen bevestigingsklem

voor groeflijst, incl. schroeven



Rubberen pad

60 x 100 mm
Diktes: 3, 10, 20 mm



Reinigingsemulsie megalclean

1 liter



megalite-adapter

20 watt



megalite-adapter IP 68

10 watt, voor montage onder terras



megalite-led-vloerspot 'Mini'

Kleuren: warmwit / blauw, Ø 34 mm



Splintervrije terrasplank CLASSIC massief

25 x 145 mm

L: 300, 420, 540 cm

Kleur: basaltgrijs, natuurbruin, notenbruin



Splintervrije terrasplank CLASSIC massief

21 x 242 mm (Jumbo)

L: 300, 360, 420, 480, 540, 600 cm

Kleur: basaltgrijs, natuurbruin, notenbruin



Splintervrije terrasplank CLASSIC light

25 x 145 mm

L: 300, 360, 420, 480, 540, 600 cm

Kleur: basaltgrijs, natuurbruin, notenbruin



Constructiebalk

90 x 90 mm | L: 360 cm



UK-bevestigingsschroef

7,5 x 132 mm incl. bit TX 30 en SDS-boor
6,5 mm voor constructiebalk 90 x 90 mm



Voegprofiel

61 x 50 mm | L: 300 cm
Kleur: basaltgrijs, natuurbruin, notenbruin



Compensatie-/onderplaat

150 x 150 mm
Diktes: 3, 5, 15 mm



Afstandhouder

40 x 30 x 10 mm, incl. schroeven



Zelfklevende beveiligingstape

L: 10 m (op rol)



megalite-led-vloerspot 'Maxi'

Kleuren: warmwit / blauw, Ø 60 mm



megalite-verdeler

3-voudig / 5-voudig



megalite-aansluitkabel

L: 1,5, 5, 10 m



OPMERKINGEN

Alle gegevens gelden voor een constructie volgens de bouwhandleiding en het beoogde gebruik bij buitentoepassing. Maattoleranties zijn productietechnisch bepaald. Met een (*) gemarkeerde artikelen zijn niet bij de leveringsomvang inbegrepen. Zichtbare gebreken moeten vóór de inbouw worden gemeld. Deze bouwhandleiding kan zonder voorafgaande aankondiging aan de technische vooruitgang worden aangepast.

Bij uw dealer en onder www.megawood.de is de actuele versie verkrijgbaar.

IMPRESSUM

Uitgever:

NOVO-TECH GmbH & Co. KG, Siemensstraße 31
D-06449 Aschersleben

Lay-out:

inform.werbeagentur, Hannover

Foto's: Harald Eichler, Daniel Becher, Ludger Einhoff

Stand: januari 2011